

08 - Vallon des Horizons

Vallauris

HORI

**Ecologie :**

	HORI				
	01	02	03	04	Etat moyen
Etat ripisylve					Médiocre
Présence Flore Protégée					
Potentiel écologique					Moyen

La naturalité du vallon est assez préservée, mais l'entretien de ses berges semble inadapté. Les bordures du vallon sont pentues et végétalisées. La ripisylve se compose surtout de strates arbustives et herbacées, on relève peu de présence de plantes invasives, seul le mimosa argenté apparaît isolé sur le tronçon *HORI01*.

P2 Une station de mimosa fera l'objet de surveillance sur sa propagation, étant positionnée dans un secteur naturel et peu soumis à entretien, son évolution devrait être limitée.



Accès aux tronçons :



Le vallon n'est accessible que sur de courtes sections en dehors des parcelles privées, ou par des accès à proximité d'axes routiers.

Plan de gestion :



- Actions**
- E1 : Entretien courant
 - E2 : Entretien préventif
 - E3 : Entretien ponctuel
 - E4 : Entretien pluvial
 - E5 : Entretien curatif
 - R1 : Amélioration de ripisylve
 - R2 : Restauration des berges
 - R3 : Restauration du lit
 - R4 : Restauration hydromorpho
 - P1 : Préservation des espèces
 - ★ P2 : Lutte contre les espèces invasives
 - ▲ P3 : Lutte contre les pollutions
 - P4 : Préservation des zones humides
 - S1 : Contrôle régulier
 - ▲ S2 : Vigilance "point dur"

▪ **Rappel des objectifs :**

Type	Objectifs
Vallon semi-urbain	Objectifs de maintien des « poches » de végétation intéressantes et au gré des opportunités entamer des démarches de renaturation.

▪ **Enjeux :**

Enjeux	Indice	Détails
Espèces invasives ou envahissantes	Faible	Mimosa : contrôle et adaptation des pratiques P2
Espèces protégées	Pas d'enjeux	Pas d'enjeux identifiés
Pollution	Faible	Les enjeux sont limités aux pollutions éventuelles en lien avec l'urbanisation
Risque inondation	Pas d'enjeux	Pas d'enjeux identifiés
Amélioration de l'écosystème	Modéré	Les pratiques d'entretien seront adaptées pour favoriser l'amélioration de ripisylve
Restauration de l'écosystème	Pas d'enjeux	Pas d'enjeux identifiés

▪ **Actions :**

0 1 2 3

	HORI01	HORI02	HORI03	HORI04
Actions	P2 S1	E1	E1 E5	E4

09 - Vallon du Phare

Vallauris

PHAR



Type	Vallon semi-urbain
Exutoire	Vallon du Baraya
Longueur	965 m
Pente moy.	17,50 %
Classement DDTM	Non classé
Zonage PPRi	Oui
Potentiel écologique	Médiocre
Actions	E1 E2 E3 E4 E5 R1
	R2 R3 R4 P1 P2 P3
	P4 S1 S2 V1 V2

Descriptif :

Le vallon du Phare débute et serpente au milieu d'habitations sur une forte pente. Le milieu est assez contraint par l'urbanisation et des parties sont artificialisées mais il conserve sur certains tronçons un potentiel de ripisylve limité mais intéressant et à améliorer.

PHAR	Amont							Etat moyen
	01	02	03	04	05	06	07	
Classement CE								
Environnement								
Pressions sur le milieu								

Les principales pressions sur le milieu proviennent de l'urbanisation, qui a contraint son tracé à être modifié ou artificialisé.

Hydromorphologie et ouvrages :

Le vallon alterne entre fond de lit assez naturel impacté et artificialisé, son lit est contraint par l'urbanisation.

Le cours du vallon est impacté par quelques passages busés, mais la plupart de son cours reste ouvert.

PHAR	Amont							Etat moyen
	01	02	03	04	05	06	07	
Hydromorphologie								

- **Etat de berges / Transport sédimentaire**

Le vallon évolue sur des pentes fortes, mais ne présente que très peu de traces d'érosion sur ses berges, Une bonne partie du linéaire étant artificialisée.

- **Ouvrages**

On dénombre plusieurs sections couvertes, les ouvrages de part et d'autre de la D6007 font l'objet de surveillance en période d'intempéries **S2**. L'ouvrage au milieu du tronçon PHAR02 doit simplement faire l'objet d'un contrôle après intempéries majeures.



Ecologie :

PHAR	01	02	03	04	05	06	07	Etat moyen
Etat ripisylve								Médiocre
Présence Flore Protégée								
Potentiel écologique								Médiocre

La naturalité du vallon est faible, il est essentiellement enclavé entre des habitations. La végétation, si elle est présente, se compose d'une strate majoritairement herbacée. Le lit y apparaît impacté et/ou artificiel. Des petites portions du tracé sont plus naturelles même si cela reste limité. L'espace disponible ne permet une restauration de ripisylve, une adaptation des pratiques d'entretien permettra de favoriser la diversification des strates quand cela est possible.

P2 Le cours du vallon est parsemé de plantes invasives ou envahissantes dont une station de Renouée du Japon.

La station de Renouée du Japon doit faire l'objet d'une attention particulière et une adaptation des pratiques d'entretien est préconisée afin d'éviter sa propagation, ses foyers sont issus du Vallon du Baraya dans lequel le vallon se jette.

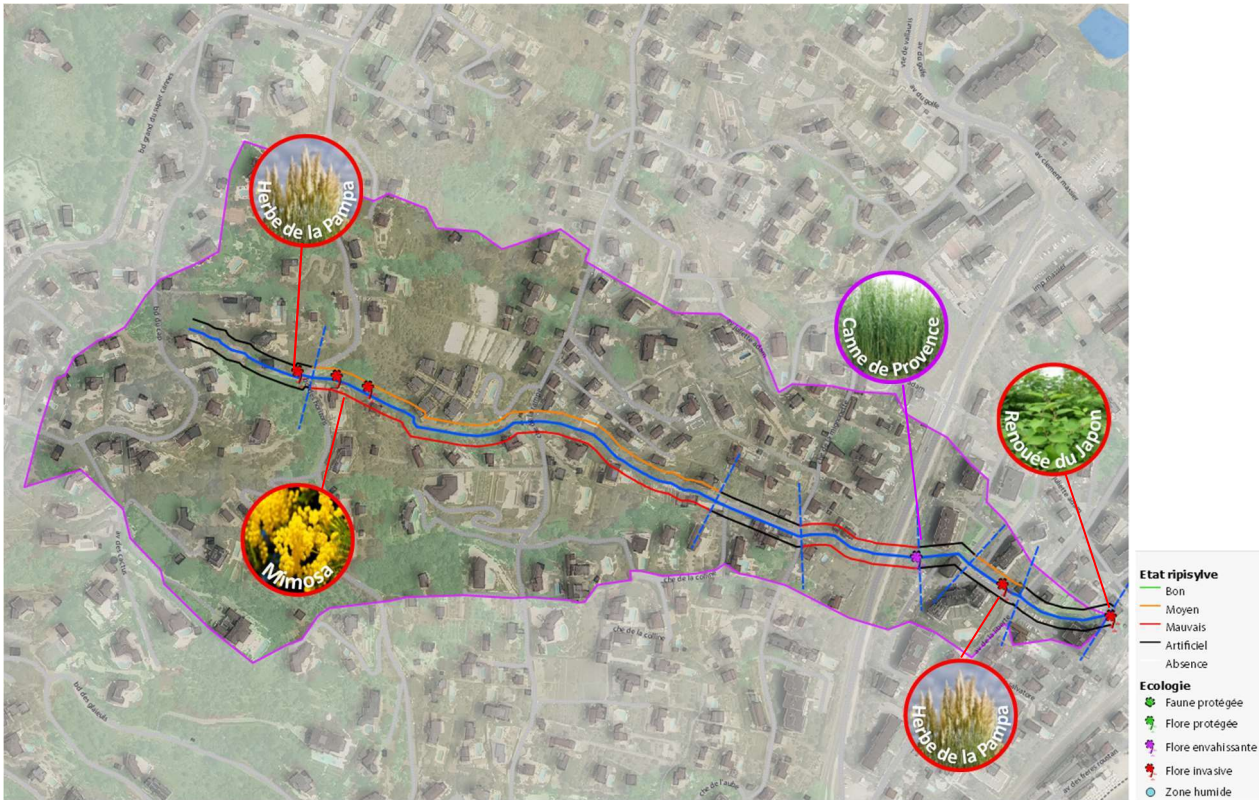
Les stations de mimosa et d'herbe de la pampa feront quant à elles l'objet de surveillance sur leur propagation. Les opérations de traitement et d'éradication pourront être engagées lors de travaux d'amélioration de ripisylve notamment sur le AUBE06.

La station de canne de Provence doit faire l'objet d'une surveillance, et une adaptation des pratiques d'entretien est préconisée.

09 - Vallon du Phare

Vallauris

PHAR



Accès aux tronçons :



Le vallon n'est accessible que sur de courtes sections en dehors des parcelles privées, ou par des accès à proximité d'axes routiers.

Plan de gestion :



- Actions**
- E1 : Entretien courant
 - E2 : Entretien préventif
 - E3 : Entretien ponctuel
 - E4 : Entretien pluvial
 - E5 : Entretien curatif
 - R1 : Amélioration de ripisylve
 - R2 : Restauration des berges
 - R3 : Restauration du lit
 - R4 : Restauration hydromorpho
 - P1 : Préservation des espèces
 - ★ P2 : Lutte contre les espèces invasives
 - ▲ P3 : Lutte contre les pollutions
 - P4 : Préservation des zones humides
 - S1 : Contrôle régulier
 - ▲ S2 : Vigilance "point dur"

▪ **Rappel des objectifs :**

Type	Objectifs
Vallon semi-urbain	Objectifs de maintien des « poches » de végétation intéressantes et au gré des opportunités entamer des démarches de renaturation.

▪ **Enjeux :**

Enjeux	Indice	Détails
Espèces invasives ou envahissantes	Fort	Renouée du Japon : contrôle et adaptation des pratiques P2
Espèces protégées	Pas d'enjeux	Pas d'enjeux identifiés
Pollution	Faible	Les enjeux sont limités aux pollutions éventuelles en lien avec l'urbanisation
Risque inondation	Modéré	Des enjeux inondations à l'aval, contrôle d'ouvrages en périodes d'intempéries S2
Amélioration de l'écosystème	Modéré	Les pratiques d'entretien seront adaptées pour favoriser l'amélioration de ripisylve
Restauration de l'écosystème	Pas d'enjeux	Pas d'enjeux identifiés

▪ **Actions :**

0 1 2 3

	PHAR01	PHAR02	PHAR03	PHAR04	PHAR05	PHAR06	PHAR07
Actions	S1 P2	P2 S1 S2	E4	E4 S2	E4	E4 P2 S2	E4 P2

10 - Vallon de la Mignonette

Vallauris

MIGN



Type	Vallon urbain
Exutoire	Vallon du Phare
Longueur	590 m
Pente moy.	13,70 %
Classement DDTM	Non classé
Zonage PPRI	Oui
Potentiel écologique	Mauvais
Actions	E1 E2 E3 E4 E5 R1
	R2 R3 R4 P1 P2 P3
	P4 S1 S2 V1 V2

Descriptif :

Le vallon de la Mignonette évolue sur des pentes fortes au travers d'une urbanisation assez dense, son parcours est restreint entre les habitations. Le vallon est majoritairement artificialisé.

MIGN	Aval		Etat moyen
	01	02	
Classement CE			Modérées
Environnement			
Pressions sur le milieu			

Les principales pressions sur le milieu proviennent de l'urbanisation, qui a contraint son tracé à être modifié ou artificialisé.

Hydromorphologie et ouvrages :

Le lit du vallon est marqué par l'artificialisation ou contraint à un espace limité entre les habitations.

On dénombre plusieurs passages busés sur son cours.

MIGN	Aval			Etat moyen
	01	02	03	
Hydromorphologie				Artificialisée

- **Etat de berges / Transport sédimentaire**

Le vallon évolue sur des pentes fortes, mais ne présente que très peu de traces d'érosion sur ses berges, la quasi-totalité du linéaire étant artificialisée.

- **Ouvrages**

On dénombre plusieurs sections couvertes, les ouvrages de part et d'autre de la D6007 font l'objet de surveillance en période d'intempéries **S2**. Un accès sécurisé au vallon souterrain existe aux abords de la D6007 :



10 - Vallon de la Mignonette

Vallauris

MIGN



Ecologie :

	MIGN	01	02	03	Etat moyen
Etat ripisylve		■		■	Mauvais
Présence Flore Protégée					
Potentiel écologique		■		■	Mauvais

La naturalité du vallon a quasi disparu au profit d'une artificialisation du vallon. Le vallon est contraint et en partie souterrain, il ne présente que peu de potentiel écologique.

L'aval du vallon est parsemé de plantes envahissantes comme le bambou ou la canne de Provence, elles feront l'objet d'une surveillance, et d'une adaptation des pratiques d'entretien.

10 - Vallon de la Mignonette

Vallauris

MIGN



Accès aux tronçons :



Le vallon n'est accessible que sur de courtes sections en dehors des parcelles privées, ou par des accès à proximité d'axes routiers.

10 - Vallon de la Mignonette

Vallauris

MIGN

Plan de gestion :



Actions

- E1 : Entretien courant
- E2 : Entretien préventif
- E3 : Entretien ponctuel
- E4 : Entretien pluvial
- E5 : Entretien curatif
- R1 : Amélioration de ripisylve
- R2 : Restauration des berges
- R3 : Restauration du lit
- R4 : Restauration hydromorpho
- P1 : Préservation des espèces
- ★ P2 : Lutte contre les espèces invasives
- ▲ P3 : Lutte contre les pollutions
- P4 : Préservation des zones humides
- S1 : Contrôle régulier
- ▲ S2 : Vigilance "point dur"

▪ Rappel des objectifs :

Type	Objectifs
Vallon urbain	Objectifs difficiles de renaturation mais au gré des opportunités entamer des démarches de restauration (restauration de berge, lit, restauration de ripisylve ...)

▪ Enjeux :

Enjeux	Indice	Détails
Espèces invasives ou envahissantes	Faible	Bambous et Canne de Provence : contrôle des stations et adaptation des pratiques
Espèces protégées	Pas d'enjeux	Pas d'enjeux identifiés
Pollution	Faible	Les enjeux sont limités aux pollutions éventuelles en lien avec l'urbanisation
Risque inondation	Modéré	Des enjeux inondations à l'aval, contrôle d'ouvrages en périodes d'intempéries S2
Amélioration de l'écosystème	Faible	Au gré des opportunités, mais milieu contraint
Restauration de l'écosystème	Pas d'enjeux	Pas d'enjeux identifiés

▪ Actions :

0	1	2	3
---	---	---	---

	MIGN01	MIGN02	MIGN03
Actions	S1 S2	E2 S2	E4 S2

11 - Vallon du Puadon

Vallauris

PUAD



Type	Vallon semi-urbain
Exutoire	Vallon du Baraya
Longueur	585 m
Pente moy.	20,20 %
Classement DDTM	Non classé
Zonage PPRI	Oui
Potentiel écologique	Mauvais
Actions	E1 E2 E3 E4 E5 R1
	R2 R3 R4 P1 P2 P3
	P4 S1 S2 V1 V2

Descriptif :

Le vallon du Puadon évolue sur des pentes très fortes au travers d'une urbanisation assez dense, son parcours est restreint entre les habitations. Le vallon est majoritairement artificialisé.

PUAD	Amont		Aval		Etat moyen
	01	02	03		
Classement CE					Modérées
Environnement					
Pressions sur le milieu					

Les principales pressions sur le milieu proviennent de l'urbanisation, qui a contraint son tracé à être modifié ou artificialisé.

Hydromorphologie et ouvrages :

Le lit du vallon est marqué par l'artificialisation ou contraint à un espace limité entre les habitations.

On dénombre plusieurs passages busés sur son cours.

PUAD	01	02	03	Etat moyen
Hydromorphologie				Artificialisée

- **Etat de berges / Transport sédimentaire**

Le vallon évolue sur des pentes fortes, mais ne présente que très peu de traces d'érosion sur ses berges, la quasi-totalité du linéaire étant artificialisée.

- **Ouvrages**

On dénombre plusieurs sections couvertes, les ouvrages de part et d'autre de la D6007 font l'objet de surveillance en période d'intempéries **S2**.



Ecologie :

	PUAD	01	02	03	Etat moyen
Etat ripisylve					Mauvais
Présence Flore Protégée					
Potentiel écologique					Mauvais

La naturalité du vallon a quasi disparu au profit d'une artificialisation du vallon. Le vallon est contraint et en partie souterrain, il ne présente que peu de potentiel écologique.

P2 L'exutoire du vallon est parsemé de canne de Provence, elle fera l'objet d'une surveillance, et d'une adaptation des pratiques d'entretien.

11 - Vallon du Puadon

Vallauris

PUAD



Accès aux tronçons :



Le vallon n'est accessible que sur de courtes sections en dehors des parcelles privées, ou par des accès à proximité d'axes routiers.

11 - Vallon du Puadon

Vallauris

PUAD

Plan de gestion :



Actions

- E1 : Entretien courant
- E2 : Entretien préventif
- E3 : Entretien ponctuel
- E4 : Entretien pluvial
- E5 : Entretien curatif
- R1 : Amélioration de ripisylve
- R2 : Restauration des berges
- R3 : Restauration du lit
- R4 : Restauration hydromorpho
- P1 : Préservation des espèces
- P2 : Lutte contre les espèces invasives
- P3 : Lutte contre les pollutions
- P4 : Préservation des zones humides
- S1 : Contrôle régulier
- S2 : Vigilance "point dur"

- **Rappel des objectifs :**

Type	Objectifs
Vallon semi-urbain	Objectifs de maintien des « poches » de végétation intéressantes et au gré des opportunités entamer des démarches de renaturation.

- **Enjeux :**

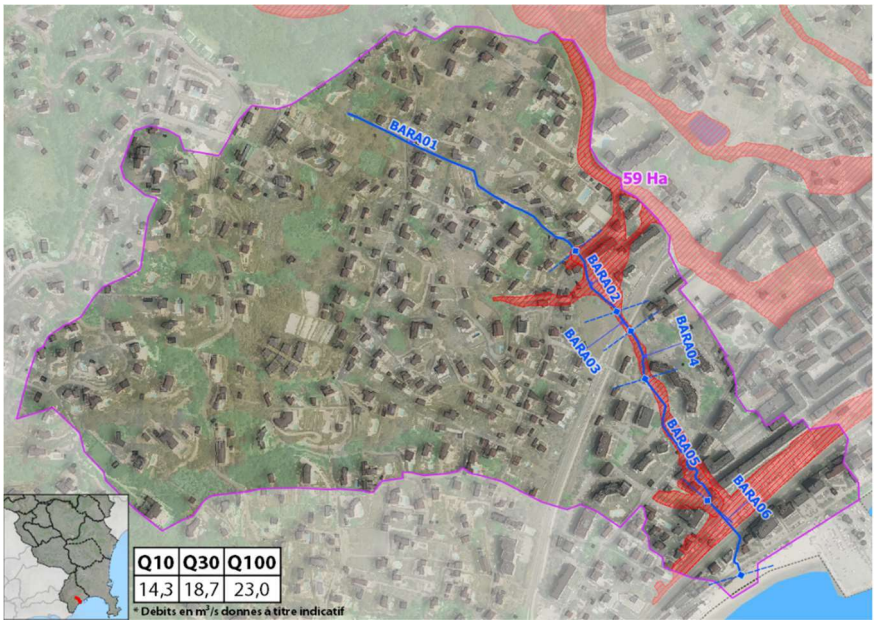
Enjeux	Indice	Détails
Espèces invasives ou envahissantes	Faible	Canne de Provence : contrôle et adaptation des pratiques P2
Espèces protégées	Pas d'enjeux	Pas d'enjeux identifiés
Pollution	Faible	Les enjeux sont limités aux pollutions éventuelles en lien avec l'urbanisation
Risque inondation	Faible	Peu d'enjeux identifiés
Amélioration de l'écosystème	Faible	Au gré des opportunités, mais milieu contraint
Restauration de l'écosystème	Pas d'enjeux	Pas d'enjeux identifiés

- **Actions :**

0	1	2	3
---	---	---	---

	PUAD01	PUAD02	PUAD03
Actions	S1 S2	E4	E2

12 - Vallon de Baraya Vallauris **BARA**



Type	Vallon urbain					
Exutoire	Mer					
Longueur	1005 m					
Pente moy.	10,90 %					
Classement DDTM	Non classé					
Zonage PPRi	Oui					
Potentiel écologique	Mauvais					
Actions	E1	E2	E3	E4	E5	R1
	R2	R3	R4	P1	P2	P3
	P4	S1	S2	V1	V2	

Descriptif :

Le vallon du Baraya évolue au milieu d’habitations et termine son linéaire dans un milieu urbain dense qui le contraint. La ripisylve est peu présente et en mauvais état, l’artificialisation du vallon est forte et le fond du lit est pauvre. Son aval est impacté par la présence d’espèce invasive majeure, la Renouée du Japon.

BARA	Amont					Aval
	01	02	03	04	05	06
Classement CE						
Environnement						
Pressions sur le milieu						

Etat moyen
<i>Modérées</i>

Les principales pressions sur le milieu proviennent de l’urbanisation, qui a contraint son tracé à être modifié ou artificialisé.

Hydromorphologie et ouvrages :

Le lit du vallon est marqué par l’artificialisation ou contraint à un espace limité entre les habitations. Sa partie aval à l’exutoire est totalement artificialisée et canalisée.

Le cours du vallon est impacté par quelques passages busés notamment sur les axes routiers et au niveau de son exutoire.

BARA	01	02	03	04	05	06
Hydromorphologie						

Etat moyen
<i>Impactée</i>

▪ **Etat de berges / Transport sédimentaire**

Le transport sédimentaire est quasi-nul sur le vallon au vu de son artificialisation.

▪ **Ouvrages**

On dénombre plusieurs sections couvertes, les ouvrages sur la partie aval très urbanisée font l’objet de surveillance en période d’intempéries S2. Le vallon fait office de passage piéton et fait l’objet d’une fermeture des accès lors d’intempéries.



Ecologie :

BARA	01	02	03	04	05	06	Etat moyen
Etat ripisylve	■		■	■	■	■	Mauvais
Présence Flore Protégée							
Potentiel écologique	■		■	■	■	■	Mauvais

La naturalité du vallon a quasi disparu au profit d'une artificialisation du vallon. Le vallon est contraint et en partie souterrain, il ne présente que peu de potentiel écologique.

P2 Le cours du vallon est parsemé de plantes invasives ou envahissantes dont plusieurs stations de Renouée du Japon.

Les stations de Renouée du Japon doivent faire l'objet d'une attention particulière et une adaptation des pratiques d'entretien est préconisée afin d'éviter sa propagation.

Les stations de cannes de Provence doivent faire l'objet d'une surveillance, et une adaptation des pratiques d'entretien est préconisée.

12 - Vallon de Baraya

Vallauris

BARA



Accès aux tronçons :



Le vallon n'est accessible que sur de courtes sections en dehors des parcelles privées, ou par des accès à proximité d'axes routiers. Seule la partie aval est plus accessible.

12 - Vallon de Baraya

Vallauris

BARA

Plan de gestion :



- Actions**
- E1 : Entretien courant
 - E2 : Entretien préventif
 - E3 : Entretien ponctuel
 - E4 : Entretien pluvial
 - E5 : Entretien curatif
 - R1 : Amélioration de ripisylve
 - R2 : Restauration des berges
 - R3 : Restauration du lit
 - R4 : Restauration hydromorpho
 - P1 : Préservation des espèces
 - P2 : Lutte contre les espèces invasives
 - P3 : Lutte contre les pollutions
 - P4 : Préservation des zones humides
 - S1 : Contrôle régulier
 - S2 : Vigilance "point dur"

▪ **Rappel des objectifs :**

Type	Objectifs
Vallon semi-urbain	Objectifs de maintien des « poches » de végétation intéressantes et au gré des opportunités entamer des démarches de renaturation.

▪ **Enjeux :**

Enjeux	Indice	Détails
Espèces invasives ou envahissantes	Fort	Renouée du Japon : contrôle et adaptation des pratiques P2
Espèces protégées	Pas d'enjeux	Pas d'enjeux identifiés
Pollution	Faible	Les enjeux sont limités aux pollutions éventuelles en lien avec l'urbanisation
Risque inondation	Modéré	L'aval du vallon parcourt une zone très urbanisée et fait l'objet de surveillance sur quelques passages couverts S2
Amélioration de l'écosystème	Faible	Au gré des opportunités, mais milieu contraint
Restauration de l'écosystème	Pas d'enjeux	Pas d'enjeux identifiés

▪ **Actions :**

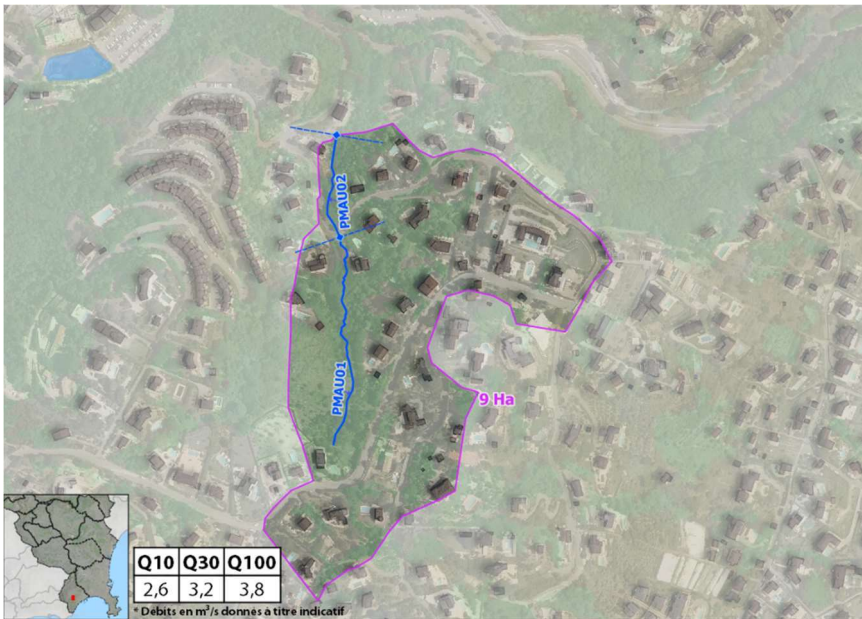
0 1 2 3

	BARA01	BARA02	BARA03	BARA04	BARA05	BARA06
Actions	S1	E2	E4 P2	E2 P2	E4 P2 S2	E4 P2 S2

13 - Vallon de la petite Maure

Vallauris

PMAU



Type	Vallon
Exutoire	Vallon de la Maure
Longueur	360 m
Pente moy.	15.30 %
Classement DDTM	Non classé
Zonage PPRI	Non
Potentiel écologique	Bon
Actions	E1 E2 E3 E4 E5 R1
	R2 R3 R4 P1 P2 P3
	P4 S1 S2 V1 V2

Descriptif :

Le vallon de la petite Maure prend source au cœur d'espaces naturels sur une pente importante. Il traverse ensuite une route de façon souterraine puis s'insère entre de propriétés privées, avant de se jeter dans le vallon de la Maure. Le vallon est assez peu impacté par l'urbanisation si ce n'est aux abords directs de propriétés sur sa partie aval.

PMAU	01	02
Classement CE		
Environnement		
Pressions sur le milieu		

Etat moyen
Faibles

Les principales pressions sur le milieu peuvent provenir de l'urbanisation.

Hydromorphologie et ouvrages :

Le vallon a su conserver en partie sa naturalité est décrit un lit assez diversifié, quelques artificialisations ponctuelles l'impactent.

PMAU	01	02
Hydromorphologie		

Etat moyen
Naturelle

- **Etat de berges / Transport sédimentaire**

Le vallon évolue sur des pentes fortes, mais ne présente que très peu de traces d'érosion sur ses berges, le maintien de sa végétation en bonne santé semble être un des facteurs qui le préserve de ces problématiques.

- **Ouvrages**

On dénombre une section couverte sous le passage de la route.

13 - Vallon de la petite Maure

Vallauris

PMAU



Accès aux tronçons :



Le vallon est quasi accessible sur l'ensemble de son linéaire.

13 - Vallon de la petite Maure

Vallauris

PMAU

Plan de gestion :



Actions

- E1 : Entretien courant
- E2 : Entretien préventif
- E3 : Entretien ponctuel
- E4 : Entretien pluvial
- E5 : Entretien curatif
- R1 : Amélioration de ripisylve
- R2 : Restauration des berges
- R3 : Restauration du lit
- R4 : Restauration hydromorpho
- P1 : Préservation des espèces
- P2 : Lutte contre les espèces invasives
- P3 : Lutte contre les pollutions
- P4 : Préservation des zones humides
- S1 : Contrôle régulier
- S2 : Vigilance "point dur"

Rappel des objectifs :

Type	Objectifs
Vallon	Face au potentiel écologique encore disponible sur ce type de vallon, l'objectif sera de le maintenir et de l'améliorer, et si possible réduire l'impact de l'urbanisation sur ce dernier.

Enjeux :

Enjeux	Indice	Détails
Espèces invasives ou envahissantes	Pas d'enjeux	Pas d'enjeux identifiés
Espèces protégées	Pas d'enjeux	Pas d'enjeux identifiés
Pollution	Modéré	PMAU02 est sujet à pollution par le dépôts de déchets en bord de route au droit de containers de tri P3
Risque inondation	Pas d'enjeux	Pas d'enjeux identifiés
Amélioration de l'écosystème	Modéré	Les pratiques d'entretien seront adaptées pour favoriser l'amélioration de ripisylve sur PMAU02. La partie amont est maintenue en l'état.
Restauration de l'écosystème	Pas d'enjeux	Pas d'enjeux identifiés

Actions :

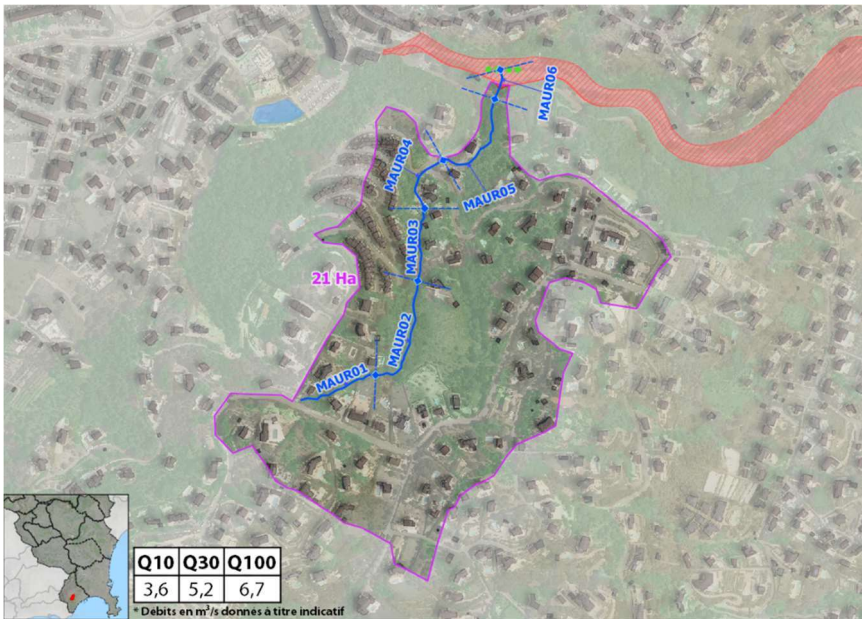
0	1	2	3
---	---	---	---

	PMAU01	PMAU02
Actions	S1	E3 P3

14 - Vallon de la Maure

Vallauris

MAUR



Type	Vallon semi-urbain					
Exutoire	Issourdadou					
Longueur	690 m					
Pente moy.	13,60 %					
Classement DDTM	Non classé					
Zonage PPRI	Non					
Potentiel écologique	Moyen					
Actions	E1	E2	E3	E4	E5	R1
	R2	R3	R4	P1	P2	P3
	P4	S1	S2	V1	V2	

Descriptif :

Le vallon de la Maure démarre au milieu d'habitations puis traverse une zone d'espaces naturels, il traverse ensuite une route de façon souterraine puis sinue entre des propriétés privées avant de terminer en partie souterraine jusqu'à son exutoire. La partie forestière centrale décrit des espaces à forte naturalité sur une pente assez forte.

	Aval					Aval
	01	02	03	04	05	
MAUR						
Classement CE						
Environnement						
Pressions sur le milieu						

Etat moyen
Modérées

Les principales pressions sur le milieu proviennent de l'urbanisation.

Hydromorphologie et ouvrages :

Le vallon a su conserver en partie sa naturalité et décrit un lit assez diversifié, quelques artificialisations ponctuelles l'impactent.

	Aval						Aval
	01	02	03	04	05	06	
MAUR							
Hydromorphologie							

Etat moyen
Impactée

- **Etat de berges / Transport sédimentaire**

Le vallon évolue sur des pentes fortes, mais ne présente que très peu de traces d'érosion sur ses berges, le maintien de sa végétation en bonne santé semble être un des facteurs qui le préserve de ces problématiques. Seules quelques zones d'érosion sont présentes au droit d'ouvrages maçonnés, mais sont mineures

- **Ouvrages**

On dénombre quelques sections couvertes et l'ouvrage de piège à sédiments avant la dernière section couverte révèle une problématique de continuité sédimentaire.

14 - Vallon de la Maure

Vallauris

MAUR



Ecologie :

	MAUR	01	02	03	04	05	06	Etat moyen
Etat ripisylve		Red	Green	Yellow	Red	Yellow	Grey	Moyen
Présence Flore Protégée								
Potentiel écologique		Yellow	Green	Yellow	Red	Yellow	Grey	Moyen

La naturalité du vallon est intéressante sous les parties boisées en amont. Les bordures du vallon sont pentues et végétalisées. La ripisylve se compose d'une strate arborée haute et de strates végétales basses. Seules la partie aval plus urbaine est plus impactée au travers d'entretiens inadaptés (débroussaillage).

P2 Le mimosa, et le robinier faux acacia apparaissent ponctuellement sur la ripisylve aux extrémités du vallon.

Ces stations feront l'objet de surveillance sur leur propagation et une adaptation des pratiques d'entretien est préconisée.

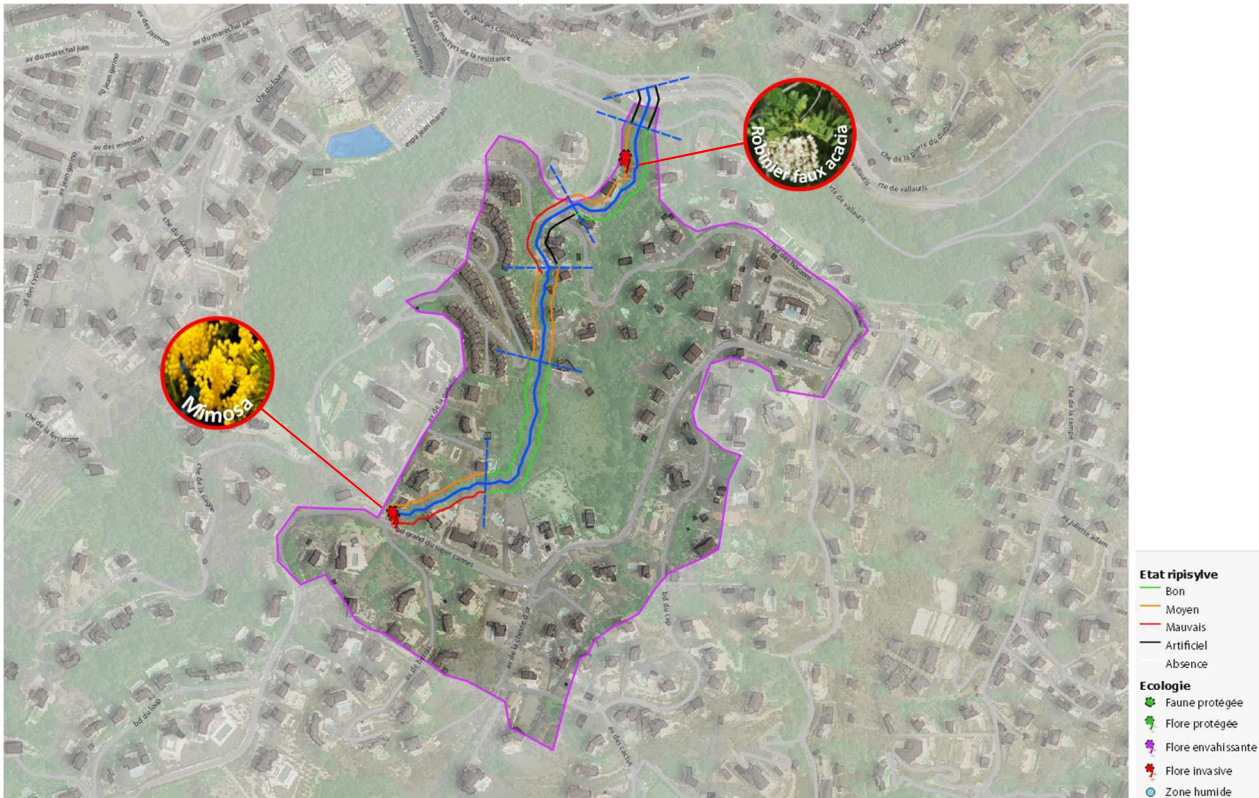
P3 La proximité avec des containers de tri, amène des problématiques de pollution par les déchets en amont du tronçon MAUR04 :



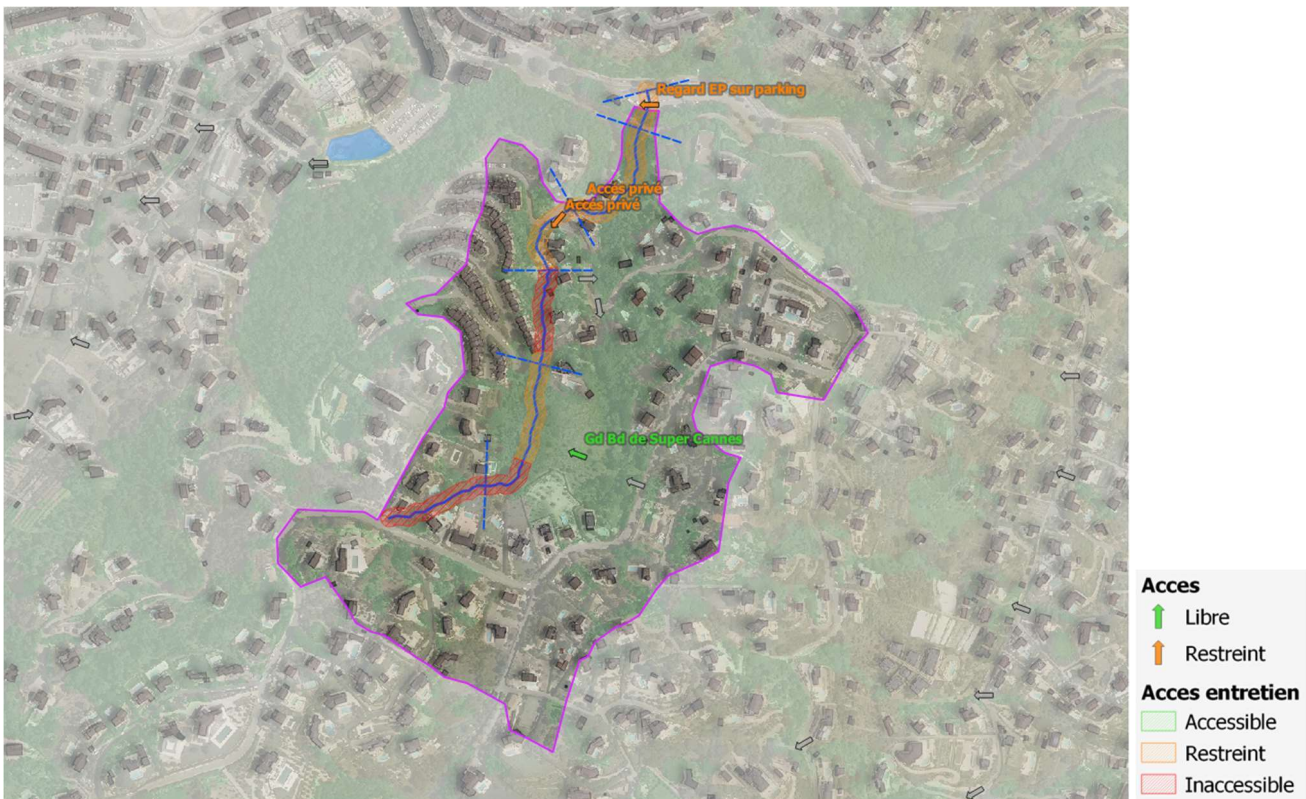
14 - Vallon de la Maure

Vallauris

MAUR

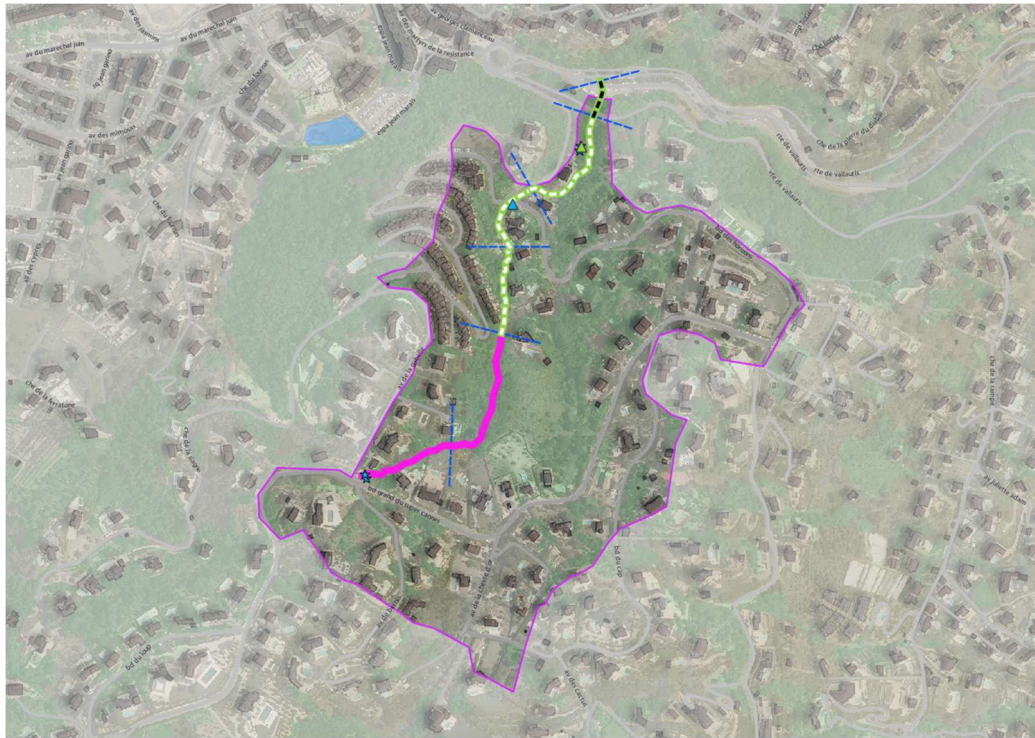


Accès aux tronçons :



Le vallon n'est accessible que sur de courtes sections, le reste s'effectue au travers de résidences privées dont l'accès est plus contraint.

Plan de gestion :



▪ **Rappel des objectifs :**

Type	Objectifs
Vallon semi-urbain	Objectifs de maintien des « poches » de végétation intéressantes et au gré des opportunités entamer des démarches de renaturation.

▪ **Enjeux :**

Enjeux	Indice	Détails
Espèces invasives ou envahissantes	Modéré	<i>Mimosa et Robinier aux acacia : contrôle et adaptation des pratiques</i> P2
Espèces protégées	Pas d'enjeux	<i>Pas d'enjeux identifiés</i>
Pollution	Modéré	<i>MAURO4 est sujet à pollution par le dépôts de déchets en bord de route au droit de containers de tri</i> P3
Risque inondation	Pas d'enjeux	<i>Pas d'enjeux identifiés</i>
Amélioration de l'écosystème	Modéré	<i>Les pratiques d'entretien seront adaptées pour favoriser l'amélioration de ripisylve</i>
Restauration de l'écosystème	Pas d'enjeux	<i>Pas d'enjeux identifiés</i>

▪ **Actions :**

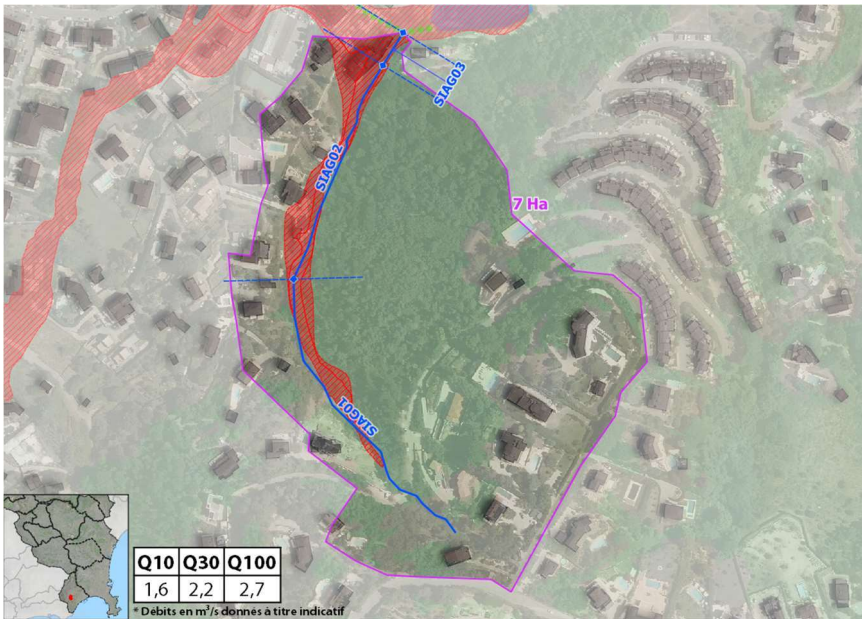
0	1	2	3
---	---	---	---

	MAURO1	MAURO2	MAURO3	MAURO4	MAURO5	MAURO6
Actions	P2 S1	S1	E3	E3 P3	E3 E5 P2	E4

15 - Vallon de la Siagne

Vallauris

SIAG



Type	Vallon
Exutoire	Vallon du Fournas
Longueur	425 m
Pente moy.	11,40 %
Classement DDTM	Non classé
Zonage PPRi	Oui
Potentiel écologique	Moyen
Actions	E1 E2 E3 E4 E5 R1
	R2 R3 R4 P1 P2 P3
	P4 S1 S2 V1 V2

Descriptif :

Le vallon de la Siagne débute au cœur d'un espace naturel puis est contraint en rive gauche par l'urbanisation, avec l'artificialisation de cette partie des berges.

SIAG	01	02	Etat moyen <i>Faibles</i>
Classement CE			
Environnement			
Pressions sur le milieu			

Les principales pressions sur le milieu proviennent de l'urbanisation, qui a contraint son tracé à être modifié ou artificialisé.

Hydromorphologie et ouvrages :

Le vallon est peu incisé malgré des pentes assez fortes, la végétation et son état permet de maintenir les matériaux, seules certaines parties en rive gauche, artificialisées révèlent des problématiques de stabilité par rapport à leur réalisation ou au fait qu'elles soient inadaptées.

Le cours du vallon n'est pas impacté par des passages busés, seul son exutoire dans le vallon du Fournas est couvert.

SIAG	01	02	Etat moyen <i>Equilibrée</i>
Hydromorphologie			

- **Etat de berges / Transport sédimentaire**

Le vallon évolue sur des pentes fortes, mais ne présente que très peu de traces d'érosion sur ses berges, le maintien de sa végétation en bonne santé semble être un des facteurs qui le préserve de ces problématiques. Le fond du lit conserve une diversité intéressante.

- **Ouvrages**

Pas d'ouvrage, seule sa partie à l'exutoire rejoint la partie couverte du vallon du Fournas.

15 - Vallon de la Siagne

Vallauris

SIAG

**Ecologie :**

	SIAG	01	02	Etat moyen
Etat ripisylve				Bon
Présence Flore Protégée				
Potentiel écologique				Moyen

La naturalité du vallon est forte sous les parties boisées. Les bordures du vallon sont pentues et végétalisées. La ripisylve se compose d'une strate arborée haute et de strates végétales basses.

Seule sa partie aval est artificialisée en rive gauche et manque de naturalité.

P2 Le mimosa, le robinier faux acacia et le buddleia apparaissent ponctuellement sur la ripisylve aux extrémités du vallon.

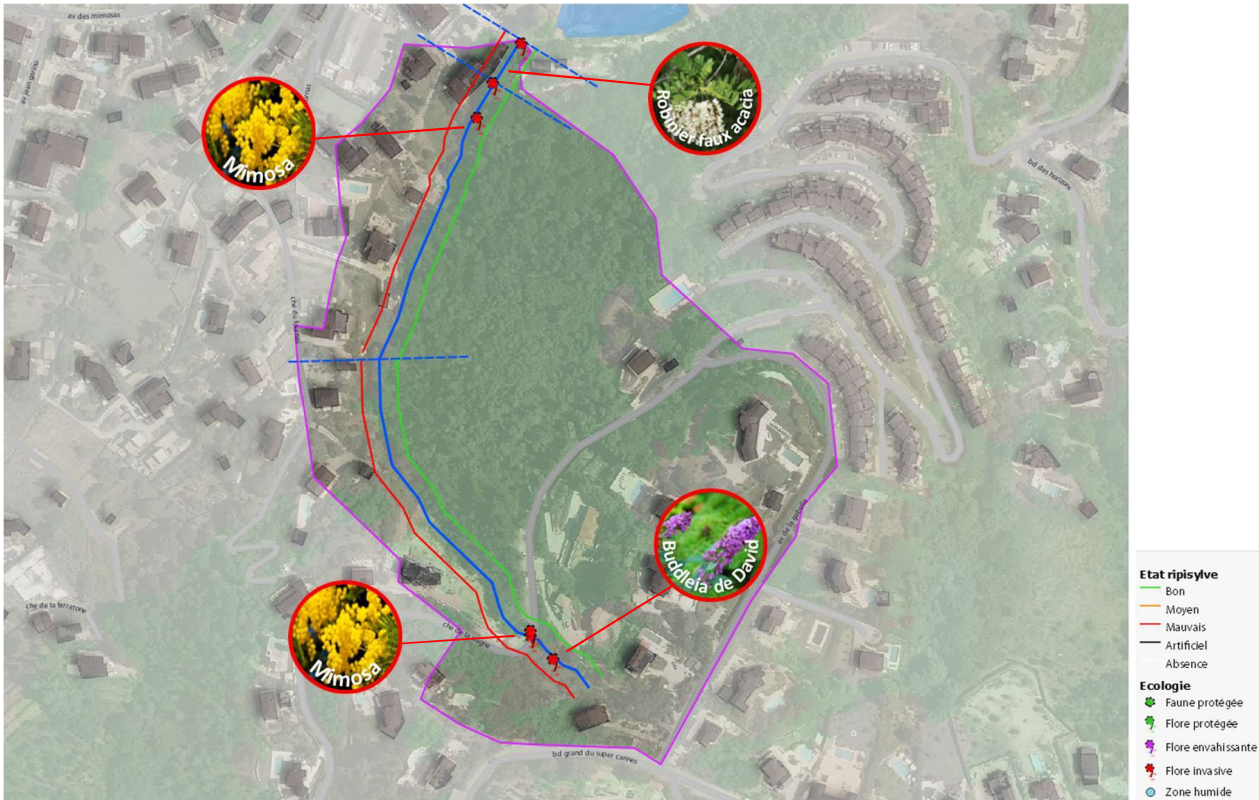
Ces stations feront l'objet de surveillance sur leur propagation et une adaptation des pratiques d'entretien est préconisée.

R2 On note l'artificialisation de berges en rive gauche, dont certaines présentent des signes de déstabilisation, des préconisations de restauration auprès des propriétaires riverains seront proposées dans le but de répondre au retour à une certaine naturalité tout en garantissant la stabilité de l'ouvrage.

15 - Vallon de la Siagne

Vallauris

SIAG



Accès aux tronçons :



Le vallon est accessible plutôt sur sa partie aval depuis le vallon du Fournas et son bassin de rétention, l'amont est plus difficile d'accès, envahi de ronciers.

15 - Vallon de la Siagne

Vallauris

SIAG

Plan de gestion :



Actions

- E1 : Entretien courant
- E2 : Entretien préventif
- E3 : Entretien ponctuel
- E4 : Entretien pluvial
- E5 : Entretien curatif
- R1 : Amélioration de ripisylve
- R2 : Restauration des berges
- R3 : Restauration du lit
- R4 : Restauration hydromorpho
- P1 : Préservation des espèces
- P2 : Lutte contre les espèces invasives
- P3 : Lutte contre les pollutions
- P4 : Préservation des zones humides
- S1 : Contrôle régulier
- S2 : Vigilance "point dur"

- **Rappel des objectifs :**

Type	Objectifs
Vallon	Face au potentiel écologique encore disponible sur ce type de vallon, l'objectif sera de le maintenir et de l'améliorer, et si possible réduire l'impact de l'urbanisation sur ce dernier.

- **Enjeux :**

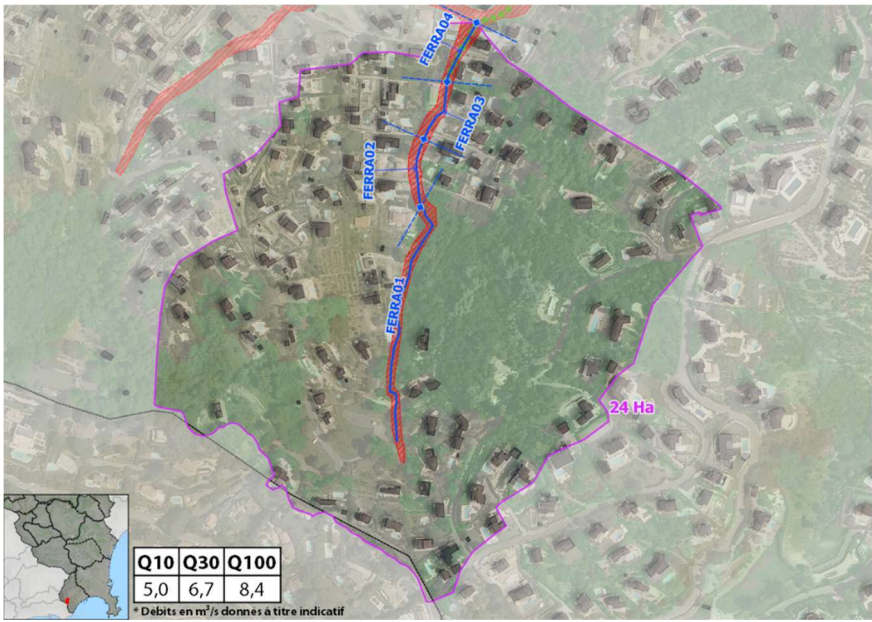
Enjeux	Indice	Détails
Espèces invasives ou envahissantes	Modéré	<i>Mimosa et Robinier aux acacia : contrôle et adaptation des pratiques</i> P2
Espèces protégées	Pas d'enjeux	<i>Pas d'enjeux identifiés</i>
Pollution	Faible	<i>Les enjeux sont limités aux pollutions éventuelles en lien avec l'urbanisation</i>
Risque inondation	Pas d'enjeux	<i>Pas d'enjeux identifiés</i>
Amélioration de l'écosystème	Modéré	<i>Les pratiques d'entretien seront adaptées pour favoriser l'amélioration de ripisylve, la partie aval y est sujette</i>
Restauration de l'écosystème	Modéré	<i>Certaines artificialisations de berge montrent des signes d'usures, des préconisations seront émises sur leur restauration au besoin</i> R2

- **Actions :**

0	1	2	3
---	---	---	---

	SIAG01	SIAG02	SIAG03
Actions	P2 S1	E3 R2	E4 P2 S2

16 - Vallon de la Ferratone Vallauris **FERRA**



Type	Vallon semi-urbain					
Exutoire	Vallon du Fournas					
Longueur	510 m					
Pente moy.	12 %					
Classement DDTM	Oui sur FERRA04					
Zonage PPRI	Oui					
Potentiel écologique	Médiocre					
Actions	E1	E2	E3	E4	E5	R1
	R2	R3	R4	P1	P2	P3
	P4	S1	S2	V1	V2	

Descriptif :

Le vallon de la Ferratone est une des 2 têtes du vallon du Fournas. Il évolue dans un milieu urbain diffus, qui va l’amener à être artificialisé notamment sur sa partie aval, alors qu’il est plus forestier au niveau de sa source. Sa ripisylve sur la plupart de son linéaire est restreinte par l’entretien mené. Le vallon est assimilé à un fossé de bordure de voirie. Il se ré-ouvre au niveau de sa confluence avec le vallon de Riquebonne.

	Aval			Aval	
FERRA	01	02	03	04	
Classement CE					
Environnement					Etat moyen <i>Modérées</i>
Pressions sur le milieu					

Les principales pressions sur le milieu proviennent de l’urbanisation, qui a contraint son tracé à être modifié ou artificialisé.

Hydromorphologie et ouvrages :

Le vallon est artificialisé sur sa partie aval et semble être plus naturel sur sa partie amont. Il s’apparente à un fossé de voirie sur la moitié de son linéaire. Le fond de lit est peu diversifié ou artificialisé. L’amont est plus pentu tandis que l’aval évolue sur une pente faible.

	01	02	03	04	
FERRA					
Hydromorphologie					Etat moyen <i>Impactée</i>

▪ **Etat de berges / Transport sédimentaire**

Le vallon étant sur un profil assez plat et artificialisé sur sa partie aval, il ne présente pas de signes d’érosion. Les substrats sont peu diversifiés et terreux.

▪ **Ouvrages**

On observe une partie couverte au droit de la voirie qu’il longe dans sa partie aval.

16 - Vallon de la Ferratone

Vallauris

FERRA



Ecologie :

FERRA	01	02	03	04	Etat moyen
Etat ripisylve	Yellow	Red	Grey	Red	Mauvais
Présence Flore Protégée					
Potentiel écologique	Yellow	Red	Grey	Yellow	Médiocre

La naturalité du vallon est forte sous les parties boisées. La ripisylve se compose d’une strate arborée haute et de strates végétales basses, mais la présence de plusieurs plantes invasives a été notée (mimosa, robinier faux acacia, herbe de la pampa...). La naturalité sur le restant du linéaire est limitée voir artificialisée (cours souterrain ou fortement artificialisé).

P2 Le mimosa, le robinier faux acacia et l’herbe de la Pampa apparaissent ponctuellement sur la ripisylve aux extrémités du vallon. Ces stations feront l’objet de surveillance sur leur propagation et une adaptation des pratiques d’entretien est préconisée.

Les stations de canne de Provence doivent faire l’objet d’une surveillance, et une adaptation des pratiques d’entretien est préconisée.

16 - Vallon de la Ferratone

Vallauris

FERRA



Accès aux tronçons :



Le vallon n'est accessible que sur sa partie aval, la partie est au sein d'une propriété privée.

16 - Vallon de la Ferratone

Vallauris

FERRA

Plan de gestion :



▪ **Rappel des objectifs :**

Type	Objectifs
Vallon semi-urbain	Objectifs de maintien des « poches » de végétation intéressantes et au gré des opportunités entamer des démarches de renaturation.

▪ **Enjeux :**

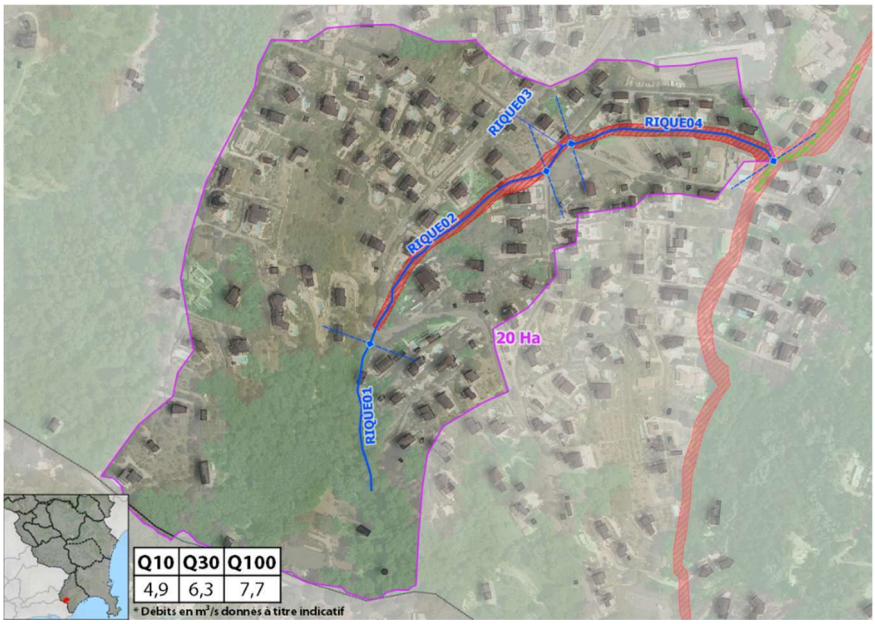
Enjeux	Indice	Détails
Espèces invasives ou envahissantes	Modéré	<i>Mimosa, herbe de la Pmap et Robinier faux acacia : contrôle et adaptation des pratiques</i> P2
Espèces protégées	Pas d'enjeux	<i>Pas d'enjeux identifiés</i>
Pollution	Faible	<i>Les enjeux sont limités aux pollutions éventuelles en lien avec l'urbanisation</i>
Risque inondation	Pas d'enjeux	<i>Pas d'enjeux identifiés</i>
Amélioration de l'écosystème	Modéré	<i>Les pratiques d'entretien seront adaptées pour favoriser l'amélioration de ripisylve</i>
Restauration de l'écosystème	Pas d'enjeux	<i>Pas d'enjeux identifiés</i>

▪ **Actions :**

0	1	2	3
---	---	---	---

	FERRA01	FERRA02	FERRA03	FERRA04
Actions	P2 S1	E2	E4 P2	E2

17 - Vallon de Riquebonne Vallauris **RIQUE**



Type	Vallon semi-urbain																		
Exutoire	Vallon du Fournas																		
Longueur	670 m																		
Pente moy.	11,70 %																		
Classement DDTM 	Non classé																		
Zonage PPRI 	Oui																		
Potentiel écologique	Médiocre																		
Actions	<table border="1" style="font-size: x-small;"> <tr> <td>E1</td> <td>E2</td> <td style="background-color: green;">E3</td> <td>E4</td> <td>E5</td> <td>R1</td> </tr> <tr> <td>R2</td> <td>R3</td> <td>R4</td> <td>P1</td> <td>P2</td> <td style="background-color: blue;">P3</td> </tr> <tr> <td>P4</td> <td style="background-color: pink;">S1</td> <td>S2</td> <td style="background-color: purple;">V1</td> <td style="background-color: purple;">V2</td> <td></td> </tr> </table>	E1	E2	E3	E4	E5	R1	R2	R3	R4	P1	P2	P3	P4	S1	S2	V1	V2	
E1	E2	E3	E4	E5	R1														
R2	R3	R4	P1	P2	P3														
P4	S1	S2	V1	V2															

Descriptif :

Le vallon de la Riquebonne est une des 2 têtes du vallon du Fournas. Il évolue dans un milieu urbain diffus, qui va l'amener à être artificialisé notamment sur sa partie médiane, alors qu'il est plus forestier au niveau de sa source. Sa ripisylve sur la plupart de son linéaire est restreinte par l'urbanisation et l'artificialisation de ses berges. Il se réouvre au niveau de sa confluence avec le vallon de la Ferratone.

	Amont			Aval
RIQUE	01	02	03	04
Classement CE				
Environnement				
Pressions sur le milieu				

Etat moyen
<i>Fortes</i>

Les principales pressions sur le milieu proviennent de l'urbanisation, qui a contraint son tracé à être modifié ou artificialisé.

Hydromorphologie et ouvrages :

Le vallon est artificialisé sur sa partie médiane et semble être plus naturel sur sa partie amont. Le fond de lit est peu diversifié ou artificialisé. Le vallon évolue sur des pentes assez marquées tandis que l'aval évolue sur une pente faible.

RIQUE	01	02	03	04
Hydromorphologie				

Etat moyen
<i>Impactée</i>

▪ **Etat de berges / Transport sédimentaire**

Le vallon présente quelques signes d'érosion à cause notamment de l'alternance entre partie artificialisée et plus naturelle. Les substrats sont peu diversifiés.

▪ **Ouvrages**

On observe quelques parties couvertes.

17 - Vallon de Riquebonne

Vallauris

RIQUE



Ecologie :

RIQUE	01	02	03	04	Etat moyen
Etat ripisylve					<i>Mauvais</i>
Présence Flore Protégée					
Potentiel écologique					<i>Médiocre</i>

La naturalité du vallon est forte sur la partie amont. La ripisylve se compose d’une strate arborée haute et de strates végétales basses. La naturalité sur le restant du linéaire est limitée voir artificialisée (cours souterrain ou fortement artificialisé).

Les stations de canne de Provence doivent faire l’objet d’une surveillance, et une adaptation des pratiques d’entretien est préconisée.

P3 Des dépôts sauvages de végétaux au sein du vallon sont constatés, un rappel des pratiques doit être engagé auprès des riverains aux alentours, ou par l’affichage.

17 - Vallon de Riquebonne

Vallauris

RIQUE

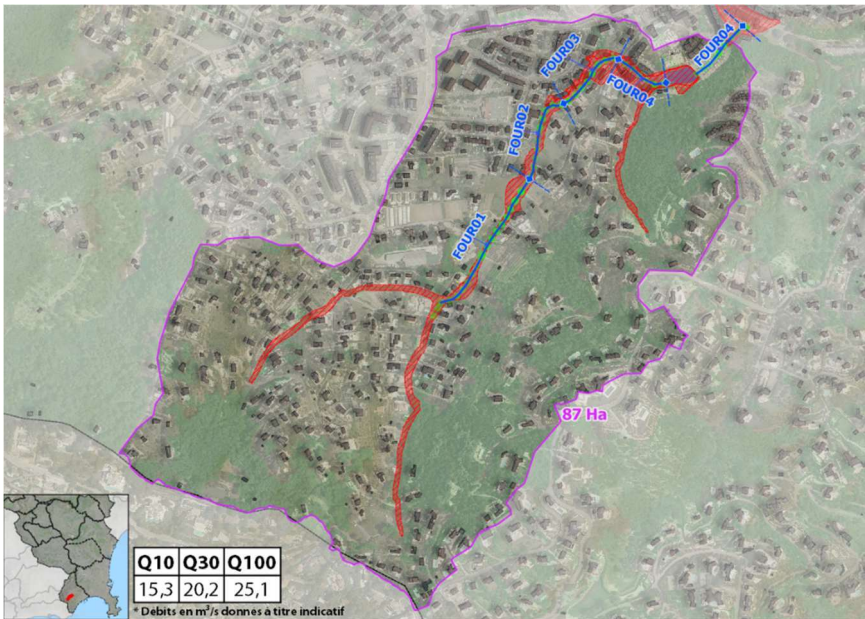


Accès aux tronçons :



Le vallon n'est pas très accessible, les accès s'effectuent au travers de propriétés privées ou en bord de voirie lorsque le vallon est découvert.

18 - Vallon de Fournas	Vallauris	FOUR
-------------------------------	-----------	-------------



Type	Vallon semi-urbain					
Exutoire	Issourdadou					
Longueur	1605 m					
Pente moy.	6,20 %					
Classement DDTM 	Oui					
Zonage PPRI 	Oui					
Potentiel écologique	Moyen					
Actions	E1	E2	E3	E4	E5	R1
	R2	R3	R4	P1	P2	P3
	P4	S1	S2	V1	V2	

Descriptif :

Le vallon du Fournas débute à la confluence entre les vallons de la Riquebonne et de la Ferratone, il évolue sur des pentes assez faibles dans un environnement urbain diffus à dense. Le vallon a conservé un certain caractère naturel mais est très impacté par l'urbanisation grandissante le long de son cours, avec des berges artificialisées ou mises à nu par un entretien inadapté.

	<i>Amont</i>				<i>Aval</i>
<i>FOUR</i>	01	02	03	04	
Classement CE					
Environnement					
Pressions sur le milieu					

Etat moyen
<i>Modérées</i>

Les principales pressions sur le milieu proviennent de l'urbanisation, qui a contraint son tracé à être modifié ou artificialisé.

Hydromorphologie et ouvrages :

Le vallon évolue sur un tracé assez naturel mais soumis à l'urbanisation et notamment à l'artificialisation de ses berges. Le fond du lit conserve malgré un caractère « naturel » avec une diversité intéressante de substrats. Le vallon est à sec la plupart du temps et se met en charge sous précipitations.

Le cours du vallon est impacté par quelques passages busés correspondant à des traversées de voirie, seule la partie tout en aval avec le bassin de rétention est souterraine et canalisée.

	<i>FOUR</i>	01	02	03	04
Hydromorphologie					

Etat moyen
<i>Impactée</i>

▪ **Etat des berges / Transport sédimentaire**

Le vallon évolue sur des pentes assez faibles, on y observe malgré les pressions de l'urbanisation une diversité de substrats intéressantes et ce sur presque la quasi-totalité du linéaire. Seule la partie aval artificialisée et souterraine ne répond pas à cette description.

▪ **Ouvrages**

Le cours du vallon est impacté par quelques passages busés correspondant à des traversées de voirie, seule la partie tout en aval est souterraine et canalisée. Un bassin de rétention des eaux est présent sur la fin du cours du vallon avant son exutoire dans le vallon de l'Issourdadou.